

Decyzja

Na podstawie art. 71 ust. 1 i 2 pkt 2, art. 75 ust. 1 pkt 4, art. 84 ustawy z dnia 3 października 2008 r. o udostępnianiu informacji o środowisku i jego ochronie, udziale społeczeństwa w ochronie środowiska oraz o ocenach oddziaływania na środowisko (Dz. U. z 2020 r. poz. 283 ze zm.) oraz § 3 ust. 1 pkt. 54, lit b rozporządzenia Rady Ministrów z dnia 10 września 2019 r. w sprawie przedsięwzięć mogących znacząco oddziaływać na środowisko (Dz. u. z 2019 r. poz. 1839), w związku z art. 104 ustawy z dnia 14 czerwca 1960 r. Kodeks postępowania administracyjnego (Dz. U. z 2020 r. poz. 256 ze zm.), po rozpatrzeniu wniosku PVE 3 Sp. z o. o. ul. Grunwaldzka 4/10, 85-236 Bydgoszcz, adres do korespondencji: ul. Śniadeckich 21, 85-011 Bydgoszcz, z dnia 1 lipca 2020 r., w sprawie wydania decyzji o środowiskowych uwarunkowaniach realizacji przedsięwzięcia pn. „Budowa elektrowni fotowoltaicznych o mocy do 16 MW wraz z niezbędną infrastrukturą techniczną, na działkach oznaczonych w ewidencji gruntów i budynków nr 230/5, 230/8, 232/1 w obrębie geodezyjnym Porążyn, gmina Opalenica”, biorąc pod uwagę opinie Dyrektora Zarządu Zlewni Wód Polskich w Poznaniu PO.ZZŚ.4.435.436m.1.2020.MS z dnia 22 lipca 2020 r., Państwowego Powiatowego Inspektora Sanitarnego w Nowym Tomysłu ON.NS.9011.4.17.2020 z dnia 29 lipca 2020 r. , oraz Regionalnego Dyrektora Ochrony Środowiska w Poznaniu, WOO-IV.4220.977.2020.NB.1 z dnia 30 lipca 2020 r.

stwierdzam

brak potrzeby przeprowadzenia oceny oddziaływania na środowisko przedsięwzięcia pn. „Budowa elektrowni fotowoltaicznych o mocy do 16 MW wraz z niezbędną infrastrukturą techniczną, na działkach oznaczonych w ewidencji gruntów i budynków nr 230/5, 230/8, 232/1 w obrębie geodezyjnym Porążyn, gmina Opalenica”, pod następującymi warunkami:

- 1) pod farmę fotowoltaiczną przeznaczyć do 24 ha powierzchni działek o nr ewid. 230/5 (w jej zachodniej części), 230/8 i 232/1, obręb Porążyn, gmina Opalenica,
- 2) na etapie realizacji przedsięwzięcia, w celu zabezpieczenia środowiska gruntowo-wodnego przed zanieczyszczeniem substancjami ropopochodnymi, kontrolować stan techniczny pojazdów i sprzętu budowlanego,
- 3) prace budowlane oraz ruch pojazdów ograniczyć do pory dnia tj. godz. 6:00 do 22:00,
- 4) zorganizować plac budowy w taki sposób, aby na jego powierzchni nie pozostawały resztki materiałów budowlanych, które mogłyby spowodować zanieczyszczenie gruntu,
- 5) wytwarzane w trakcie budowy odpady komunalne i budowlane składować w miejscu do tego przeznaczonym i przekazywać podmiotom prowadzącym odzysk lub do unieszkodliwienia zgodnie z przepisami odrębnymi,
- 6) na etapie prowadzenia prac ziemnych codziennie przed rozpoczęciem prac kontrolować wykopy, a uwięzione w nich zwierzęta niezwłocznie przenosić w bezpieczne miejsce. Taką samą kontrolę przeprowadzić bezpośrednio przed zasypaniem wykopów,
- 7) w przypadku wystąpienia kolizji elementów planowanej instalacji z urządzeniami drenarskimi należy, pod nadzorem spółki wodnej, przeprowadzić stosowne prace inżynieryjne mające zapewnić ciągłość instalacji. W razie uszkodzenia infrastruktury melioracyjnej bądź drenarskiej, w trakcie trwania prac, należy dokonać zgłoszenia tego uszkodzenia spółce wodnej, a następnie uszkodzony odcinek naprawić,
- 8) w przypadku zastosowania transformatorów olejowych wyposażyć je w szczelne misy olejowe o pojemności pozwalającej pomieścić całą objętość oleju znajdującego się w transformatorze oraz pozostałości po ewentualnej akcji gaśniczej.

- 9) na etapie eksploatacji przedsięwzięcia koszenie roślinności pokrywającej teren elektrowni prowadzić w okresie od 1 do 15 sierpnia oraz od 1 listopada do 15 lutego, tj. poza okresem lęgowym ptaków i poza okresami migracji płazów,
- 10) wykonać ogrodzenie ażurowe bez podmurówki z pozostawieniem minimum 0,2 m przerwy między ogrodzeniem a gruntem,
- 11) panele słoneczne montować na wysokości minimum 0,8 m mierząc od dolnej krawędzi paneli słonecznych do powierzchni ziemi,
- 12) zastosować moduły fotowoltaiczne o powierzchni antyrefleksyjnej,
- 13) nie stosować ciągłego oświetlenia terenu elektrowni i jej ogrodzenia w porze nocnej,
- 14) na etapie eksploatacji nie stosować nawozów sztucznych i chemicznych środków ochrony roślin,
- 15) w przypadku konieczności mycia paneli fotowoltaicznych wykorzystywać do tego celu czystą wodę, bez dodatku środków chemicznych, w tym detergentów,
- 16) wykorzystać wszelkie możliwe rozwiązania techniczne i technologiczne przyczyniające się do dotrzymania i nie przekroczenia standardów jakości środowiska w odniesieniu do terenu, do którego Inwestor posiada tytuł prawny oraz terenu znajdującego się poza jego granicami. Inwestycję realizować na każdym etapie w taki sposób, aby nie stanowiła ona uciążliwości dla środowiska naturalnego, najbliższego otoczenia oraz zdrowia ludzi.

Uzasadnienie

W dniu 3 lipca 2020 r. do Burmistrza Opalenicy wpłynął wniosek PVE 3 Sp. z o. o. ul. Grunwaldzka 4/10, 85-236 Bydgoszcz, adres do korespondencji: ul. Śniadeckich 21, 85-011 Bydgoszcz, z dnia 1 lipca 2020 r., w sprawie wydania decyzji o środowiskowych uwarunkowaniach realizacji przedsięwzięcia pn. „Budowa elektrowni fotowoltaicznych o mocy do 16 MW wraz z niezbędną infrastrukturą techniczną, na działkach oznaczonych w ewidencji gruntów i budynków nr 230/5, 230/8, 232/1 w obrębie geodezyjnym Porążyn, gmina Opalenica”. Do wniosku załączono kartę informacyjną przedsięwzięcia, zwaną dalej k.i.p., mapę z zaznaczonym przewidywanym terenem, na którym będzie realizowane przedsięwzięcie oraz obejmującą obszar, na który przedsięwzięcie będzie oddziaływać, wypisy z ewidencji gruntów, pozwalające na ustalenie stron postępowania oraz dowód uiszczenia opłaty skarbowej za wydanie decyzji środowiskowej.

Dla przedmiotowych działek Gmina Opalenica posiada obowiązujący miejscowy plan zagospodarowania przestrzennego opracowany i przyjęty uchwałą nr XXXVIII/328/2014 Rady Miejskiej w Opalenicy z dnia 07 kwietnia 2014 r. w sprawie miejscowego planu zagospodarowania przestrzennego dla części obszaru wsi Porążyn, (Dz. U. Woj. Wielkop. z 2014 r. poz. 3345) Zgodnie z ww. planem teren zainwestowania znajduje się na obszarze przeznaczonym na tereny obiektów produkcyjnych, składów i magazynów, tereny zabudowy usługowej.

Przedmiotowe przedsięwzięcie, zgodnie z § 3 ust. 1 pkt 54, lit b rozporządzenia Rady Ministrów z dnia 10 września 2019 r. w sprawie przedsięwzięć mogących znacząco oddziaływać na środowisko (Dz. u. z 2019 r. poz. 1839), zalicza się do przedsięwzięć mogących potencjalnie znacząco oddziaływać na środowisko, dla których przeprowadzenie oceny oddziaływania na środowisko może być wymagane.

Zawiadomieniem GK.6220.22.2020.ES.1 z dnia 9 lipca 2020 r. Burmistrz Opalenicy powiadomił Strony postępowania o wszczętym, w dniu 3 lipca 2020 r., postępowaniu w sprawie wydania decyzji o środowiskowych uwarunkowaniach dla przedmiotowego przedsięwzięcia.

Zgodnie z art. 64 ust. 1, 2 i 4 ustawy o oś, Burmistrz Opalenicy, jako organ właściwy do wydania decyzji o środowiskowych uwarunkowaniach, przed wydaniem postanowienia w sprawie konieczności przeprowadzenia oceny oddziaływania przedsięwzięcia na środowisko, zwrócił się pismami GK.6220.22.2019.ES.3, z dnia 10 lipca 2020 r. do Regionalnego Dyrektora Ochrony Środowiska w Poznaniu, GK.6220.22.2020.ES.4, z dnia 10 lipca 2020 r. do Państwowego Powiatowego Inspektora

Sanitarnego w Nowym Tomyślu oraz nr GK.6220.22.2019.ES.5, z dnia 10 lipca 2020 r. do Zarządu Zlewni Wód Polskich w Poznaniu o wydanie opinii, co do potrzeby przeprowadzenia oceny oddziaływania ww. przedsięwzięcia na środowisko, a w przypadku stwierdzenia takiej potrzeby co do zakresu raportu o oddziaływaniu przedmiotowego przedsięwzięcia na środowisko. Dyrektor Zarządu Zlewni Wód Polskich w Poznaniu w opinii PO.ZZŚ.4.435.436m.1.2020.M\Ś z dnia 22 lipca 2020 r., nie stwierdził potrzeby przeprowadzenia oceny oddziaływania na środowisko przedmiotowego przedsięwzięcia. Państwowy Powiatowy Inspektor Sanitarny w Nowym Tomyślu w opinii sanitarnej ON.NS.9011.4.17.2020 z dnia 29 lipca 2020 r. stwierdził brak potrzeby przeprowadzenia oceny oddziaływania na środowisko przedmiotowego przedsięwzięcia pod warunkiem, że Inwestor wykorzysta wszelkie możliwe rozwiązania techniczne i technologiczne przyczyniające się do dotrzymania i nie przekroczenia standardów jakości środowiska w odniesieniu do terenu, do którego Inwestor posiada tytuł prawny oraz terenu znajdującego się poza jego granicami. Warunek ten został wpisany w osnowie niniejszej decyzji. Regionalny Dyrektor Ochrony Środowiska w Poznaniu w opinii WOO-IV.4220.977.2020.NB.1 z dnia 30 lipca 2020 r. stwierdził, że nie ma potrzeby przeprowadzenia oceny oddziaływania na środowisko ww. przedsięwzięcia, jednocześnie wskazał na konieczność uwzględnienia w decyzji o środowiskowych uwarunkowaniach następujących warunków i wymagań:

1. Pod farmę fotowoltaiczną przeznaczyć do 24 ha powierzchni działek o nr ewid. 230/5 (w jej zachodniej części), 230/8 i 232/1, obręb Porążyn, gmina Opalenica.
2. Zastosować moduły fotowoltaiczne o powierzchni antyrefleksyjnej.
3. Wykonać ogrodzenie ażurowe bez podmurówki z pozostawieniem minimum 0,2 m przerwy między ogrodzeniem a gruntem.
4. Na etapie prowadzenia prac ziemnych codziennie przed rozpoczęciem prac kontrolować wykopy, a uwięzione w nich zwierzęta niezwłocznie przenosić w bezpieczne miejsce. Taką samą kontrolę przeprowadzić bezpośrednio przed zasypaniem wykopów.
5. Na etapie eksploatacji przedsięwzięcia koszenie roślinności pokrywającej teren elektrowni prowadzić w okresie od 1 do 15 sierpnia oraz od 1 listopada do 15 lutego, tj. poza okresem lęgowym ptaków i poza okresami migracji płazów.
6. Panele słoneczne montować na wysokości minimum 0,8 m mierząc od dolnej krawędzi paneli słonecznych do powierzchni ziemi.
7. Na etapie eksploatacji nie stosować nawozów sztucznych i chemicznych środków ochrony roślin.
8. W porze nocnej nie stosować ciągłego oświetlenia terenu elektrowni i jej ogrodzenia.
9. W przypadku konieczności mycia paneli fotowoltaicznych wykorzystywać do tego celu czystą wodę, bez dodatku środków chemicznych, w tym detergentów.
10. W przypadku zastosowania transformatorów olejowych wyposażyć je w szczelne misy olejowe o pojemności pozwalającej pomieścić całą objętość oleju znajdującego się w transformatorze oraz pozostałości po ewentualnej akcji gaśniczej.

Wszystkie ww. warunki zostały zawarte w osnowie niniejszej decyzji

Pismem GK.6220.22.2020.ES.7 z dnia 4 sierpnia 2020 r. Burmistrz Opalenicy powiadomił Strony o wydanych opiniach, możliwości zapoznania się z ich treścią oraz z pozostałą dokumentacją w przedmiotowej sprawie. Jednocześnie tut. organ powiadomił Strony postępowania o możliwości zapoznania się ze zgromadzonym materiałem dowodowym oraz możliwości wniesienia uwag i wniosków w sprawie, przed wydaniem decyzji, w terminie 7 dni od dnia doręczenia zawiadomienia. W wyznaczonym terminie nie wpłynęły żadne uwagi i wnioski.

Na podstawie zebranych materiałów, mając na uwadze wielkość i stopień złożoności oddziaływania, a także rodzaj i skalę inwestycji, biorąc pod uwagę opinie Regionalnego Dyrektora Ochrony Środowiska w Poznaniu, Państwowego Powiatowego Inspektora Sanitarnego w Nowym Tomyślu oraz Dyrektora Zarządu Zlewni Państwowego Gospodarstwa Wodnego Wód Polskich w Poznaniu ustalono, że przy spełnieniu warunków wskazanych w ww. opiniach, jego realizacja nie spowoduje zagrożenia dla środowiska i zdrowia ludzi.

Biorąc pod uwagę kryteria wymienione w art. 63 ust. 1 ustawy ooś, przeanalizowano: rodzaj,

cechy i skalę przedsięwzięcia, wielkość zajmowanego terenu, zakres robót związanych z jego realizacją, prawdopodobieństwo, czas trwania, zasięg, możliwości ograniczenia oraz odwracalność oddziaływania, powiązania z innymi przedsięwzięciami, a także wykorzystanie zasobów naturalnych, różnorodność biologiczną, emisję i uciążliwości związane z eksploatacją przedsięwzięcia, gęstość zaludnienia wokół przedsięwzięcia oraz usytuowanie przedsięwzięcia względem obszarów wymagających specjalnej ochrony, ze względu na występowanie gatunków roślin, grzybów i zwierząt, ich siedlisk lub siedlisk przyrodniczych objętych ochroną, w tym obszarów Natura 2000.

1) Rodzaj i charakterystyka przedsięwzięcia

a) skala przedsięwzięcia i wielkość zajmowanego terenu oraz ich wzajemne proporcje, a także istotne rozwiązania charakteryzujące przedsięwzięcie (art. 63 ust. 1 pkt 1 lit. a ustawy ooś)

Planowane przedsięwzięcie polegać będzie na budowie elektrowni fotowoltaicznych o mocy do 16 MW wraz z niezbędną infrastrukturą techniczną na działkach o nr ewid. 230/5, 230/8 i 232/1 obręb Porążyn, gm. Opalenica. Powierzchnia przeznaczona pod planowane przedsięwzięcie wynosi do 24 ha. Planowane przedsięwzięcie zajmie powierzchnią do 11,72 ha w zachodniej części działki nr 230/5 oraz powierzchnię działek 230/8 i 232/1. Inwestor uzyskał już decyzję o środowiskowych uwarunkowaniach dla elektrowni fotowoltaicznej znajdującej się na działce o nr ewid. 230/5, która pozwala na realizację elektrowni fotowoltaicznej o mocy do 12 MW. Z informacji zawartych w k.i.p. wynika, że przedmiotowa decyzja została skonsumowana - na jej podstawie uzyskano pozwolenie na budowę elektrowni fotowoltaicznej na części ww. działki. Elektrownia składać się będzie z paneli PV montowanych na aluminiowych bądź stalowych stelażach montowanych z pomocą kotew wbijanych w ziemię, bądź montowanych do prefabrykowanych fundamentów, wcześniej kotwionych w ziemi. Stelaże pod montaż paneli będą realizowane jako stałe, bądź jako instalacje śledzące ruch słońca. Inwestor dopuszcza realizację przedsięwzięcia w etapach. Obecnie nie jest znana ich dokładna liczba jak i dokładny podział przedsięwzięcia. Szczegóły będą wiadome po uzyskaniu przez inwestora warunków przyłączenia instalacji do sieci. Z informacji zawartych w k.i.p. wynika, że najbardziej oddziałującym na środowisko wariantem byłaby realizacja zamierzenia w 16 etapach do 1 MW każdy. W ramach realizacji przedsięwzięcia przewiduje się zainstalowanie do 64 000 szt. paneli fotowoltaicznych, do 640 szt. inwerterów i do 16 szt. kontenerowych stacji transformatorowych. Wysokość instalacji w jej najwyższym punkcie wynosić będzie 5 m n.p.t. Moduły fotowoltaiczne posadowione zostaną pod kątem 20^o-45^o. Inwestor rozważa dwie możliwości przyłączenia planowanej inwestycji do systemu elektroenergetycznego: podłączenie do linii średniego napięcia biegnącej w pobliżu miejsca posadowienia elektrowni lub przyłączenie do najbliższej stacji GPZ. Ostateczny wariant zostanie wybrany po uzyskaniu warunków przyłączeniowych od operatora sieci.

b) powiązania z innymi przedsięwzięciami, w szczególności kumulowanie się oddziaływań przedsięwzięć realizowanych i zrealizowanych, dla których została wydana decyzja o środowiskowych uwarunkowaniach, znajdujących się na terenie, na którym planuje się realizację przedsięwzięcia, oraz w obszarze oddziaływania przedsięwzięcia, lub których oddziaływania mieszczą się w obszarze oddziaływania planowanego przedsięwzięcia w zakresie, w jakim ich oddziaływania mogą prowadzić do skumulowania oddziaływań z planowanym przedsięwzięciem (art. 63 ust.1 pkt 1 lit b ustawy ooś)

Ze zgromadzonej dokumentacji wynika, że dla części działki o nr ewid. 230/5, obręb Porążyn wydane zostało pozwolenie na budowę elektrowni fotowoltaicznej o mocy do 12 MW. Z zapisów k.i.p. nie wynika, aby przedsięwzięcia te miały być powiązane technologicznie. Z uwagi na łączną powierzchnię przedmiotowych elektrowni nie można wykluczyć ich skumulowanego oddziaływania, w szczególności na krajobraz. Jednak ze względu na charakter przedsięwzięć, rodzaj, złożoność i wielkość emisji do środowiska nie przewiduje się ich ponadnormatywnego oddziaływania skumulowanego.

c) różnorodność biologiczna, wykorzystywanie zasobów naturalnych, w tym gleby, wody i powierzchni ziemi (art. 63 ust.1 pkt 1 lit c ustawy ooś)

Realizacja i eksploatacja przedsięwzięcia nie będzie wiązała się z nadmiernym wykorzystaniem zasobów naturalnych, w tym gleby, wody i powierzchni ziemi oraz znaczącym

negatywnym wpływem na różnorodność biologiczną.

d) emisja i występowanie innych uciążliwości (art. 63 ust.1 pkt 1 lit d ustawy ooś)

Planowana elektrownia fotowoltaiczna w trakcie swojej eksploatacji nie będzie źródłem emisji substancji do powietrza, nie przewiduje się jej wpływu na stan jakości powietrza w rejonie zainwestowania. Jedynie na etapie realizacji przedsięwzięcia, źródłem emisji substancji do powietrza będą procesy spalania paliw w silnikach pojazdów pracujących na placu budowy. Będzie to jednak oddziaływanie okresowe i ustanie po zakończeniu prac budowlanych. Źródłem emisji hałasu na etapie realizacji przedsięwzięcia będą przede wszystkim urządzenia montażowe oraz pojazdy poruszające się po terenie zainwestowania. Wszelkie prace oraz ruch pojazdów zostaną ograniczone do pory dnia. Będą to więc krótkotrwałe i odwracalne uciążliwości.

Rozpatrując emisję hałasu na etapie eksploatacji analizowanego przedsięwzięcia należy stwierdzić, iż wytwarzanie prądu elektrycznego odbywa się w sposób bezgłośny i bezwibracyjny. Panele fotowoltaiczne nie wymagają chłodzenia mechanicznego w związku z powyższym stwierdzono, że nie będzie występowała żadna dodatkowa emisja hałasu w postaci wentylatorów. Zakłada się sprawność urządzeń na poziomie fabrycznym, bez zwiększania sprawności poprzez zastosowanie technologii z wymuszonym obiegiem powietrza. Chłodzenie paneli odbywać się będzie poprzez obieg powietrza atmosferycznego. Nie przewiduje się stosowania urządzeń, stanowiących źródło hałasu mogącego w jakikolwiek sposób negatywnie oddziaływać na najbliższe zabudowania. Jedynymi emitarami hałasu na etapie eksploatacji przedsięwzięcia będą transformatory umieszczone w kontenerowych stacjach transformatorowych. Przewiduje się, że najmniejsza odległość stacji transformatorowej od zabudowy mieszkaniowej wyniesie około 80 m.

Biorąc powyższe pod uwagę, w szczególności cechy i parametry przedsięwzięcia, jego lokalizację względem terenów chronionych akustycznie nie przewiduje się, aby realizacja i eksploatacja przedsięwzięcia mogła wiązać się z przekroczeniami dopuszczalnych poziomów hałasu i pól elektromagnetycznych w środowisku, określonych w przepisach szczegółowych.

e) ryzyko wystąpienia poważnej awarii lub katastrofy naturalnej i budowlanej, przy uwzględnieniu używanych substancji i stosowanych technologii, w tym ryzyka związanego ze zmianą klimatu (art. 63 ust.1 pkt 1 lit e ustawy ooś)

Z uwagi na rodzaj przedsięwzięcia stwierdzono, że nie należy ono do kategorii zakładów stwarzających zagrożenie wystąpienia poważnych awarii. Teren planowanego przedsięwzięcia nie jest położony w strefie zagrożenia powodziowego, w strefie zagrożonej możliwością wystąpienia osuwisk, ruchów skorupy ziemskiej, i możliwych klimatycznych zdarzeń ekstremalnych. Uwzględniając lokalizację przedsięwzięcia oraz przy założeniu, że przedsięwzięcie będzie realizowane i eksploatowane zgodnie z obowiązującymi przepisami, nie przewiduje się wystąpienia katastrof naturalnych i budowlanych. Przedsięwzięcie będzie dostosowane do zmieniających się warunków klimatycznych i możliwych zdarzeń ekstremalnych. Przyjęte rozwiązania techniczne, w tym konstrukcja paneli oraz zastosowane materiały, posiadające odpowiednie atesty i certyfikaty, ograniczą wrażliwość przedsięwzięcia na zmiany klimatu. Ponadto przedsięwzięcie przyczyni się do zwiększenia produkcji energii odnawialnej, a tym samym do zmniejszenia emisji zanieczyszczeń do atmosfery z innych źródeł, co wpłynie na mitygację zmian klimatu.

f) przewidywane ilości i rodzaj wytwarzanych odpadów oraz ich wpływ na środowisko, w przypadkach gdy planuje się ich powstawanie (art. 63 ust.1 pkt 1 lit f ustawy ooś)

Gospodarka odpadami będzie prowadzona zgodnie z obowiązującymi w tym zakresie przepisami. Odpady gromadzone będą w szczelnych pojemnikach w miejscach do tego przeznaczonych, a następnie przekazywane do dalszego zagospodarowania uprawnionym podmiotom. Na etapie realizacji planowanego przedsięwzięcia, źródłem powstawania odpadów będą roboty ziemne oraz prace związane z montażem paneli. Na etapie eksploatacji powstawać będą niewielkie ilości odpadów związanych z utrzymaniem farmy, głównie z usuwania usterek urządzeń elektronicznych i elektrycznych. Odpady te nie będą magazynowane na terenie przedsięwzięcia tylko na bieżąco przekazywane do dalszego zagospodarowania uprawnionym, w tym zakresie, podmiotom. Mając na uwadze powyższe nie przewiduje się negatywnego wpływu planowanego przedsięwzięcia na środowisko w rejonie zainwestowania.

g) zagrożenie dla zdrowia ludzi, w tym wynikające z emisji (art. 63 ust.1 pkt 1 lit g ustawy ooś)

Planowane przedsięwzięcie nie będzie zlokalizowane na obszarach o dużej gęstości zaludnienia. Wytwarzanie prądu elektrycznego odbywa się w sposób bezgłośny, same urządzenia zaś nie powodują zanieczyszczenia środowiska naturalnego, więc brak jest emisji zanieczyszczeń do powietrza atmosferycznego. W związku z powyższym należy stwierdzić, że realizacja przedmiotowego przedsięwzięcia nie spowoduje przekroczenia standardów jakości środowiska oraz zagrożenia dla środowiska i zdrowia ludzi.

2) Usytuowanie przedsięwzięcia, z uwzględnieniem możliwego zagrożenia dla środowiska, w szczególności przy istniejącym i planowanym użytkowaniu terenu, zdolności samooczyszczania się środowiska i odnawiania się zasobów naturalnych, walorów przyrodniczych i krajobrazowych oraz uwarunkowań miejscowych planów zagospodarowania przestrzennego - uwzględniające:

a) obszary wodno-błotne oraz inne obszary o płytkim zaleganiu wód podziemnych w tym siedliska łąkowe oraz ujścia rzek (art. 63 ust.1 pkt 2 lit a ustawy ooś)

Nie przewiduje się negatywnego wpływu przedsięwzięcia na obszary wodno-błotne oraz inne obszary o płytkim zaleganiu wód podziemnych, w tym siedliska łąkowe oraz ujścia rzek, ze względu na lokalizację poza tymi obszarami.

b) obszary wybrzeży i środowisko morskie (art. 63 ust.1 pkt 2 lit b ustawy ooś)

Biorąc pod uwagę usytuowanie przedsięwzięcia nie przewiduje się jego negatywnego wpływu na obszary wybrzeży i środowisko morskie.

c) obszary górskie lub leśne (art. 63 ust.1 pkt 2 lit c ustawy ooś),

Biorąc pod uwagę skalę i usytuowanie przedsięwzięcia, nie przewiduje się jego negatywnego wpływu na obszary górskie lub leśne.

d) obszary objęte ochroną, w tym strefy ochronne ujęć wód i obszary ochronne zbiorników wód śródlądowych (art. 63 ust.1 pkt 2 lit d ustawy ooś)

Teren przeznaczony pod inwestycję zlokalizowany jest poza obszarami chronionymi, a także poza obszarem strefy ochronnej ujęć wody. Nie przewiduje się więc negatywnego wpływu przedsięwzięcia na obszary objęte ochroną, w tym strefy ochronne ujęć wód, a także na wody powierzchniowe, ze względu na lokalizację poza tymi obszarami.

e) obszary wymagające specjalnej ochrony ze względu na występowanie gatunków roślin, grzybów i zwierząt lub ich siedlisk lub siedlisk przyrodniczych objętych ochroną, w tym obszary Natura 2000 oraz pozostałe formy ochrony przyrody (art. 63 ust.1 pkt 2 lit e ustawy ooś)

Teren przeznaczony pod przedsięwzięcie zlokalizowany jest poza obszarami chronionymi na podstawie ustawy z 16 kwietnia 2004 r. o ochronie przyrody (Dz. U. z 2020 r. poz. 55). Najbliżej położonym obszarem Natura 2000 jest obszar mający znaczenie dla Wspólnoty Dolina Mogielnicy PLH300033, oddalony o 3,3 km od przedsięwzięcia. Przedmiotowe przedsięwzięcie będzie zlokalizowane na gruncie ornym i jego realizacja nie będzie się wiązać z wycinką drzew i krzewów. W otoczeniu przedsięwzięcia znajdują się grunty użytkowane rolniczo i grunty leśne. Pomiędzy działkami nr 230/8 i 232/1 zlokalizowana jest działka nr 231/1, oznaczona jako 1WS – teren wód powierzchniowych śródlądowych. Działka ta jest wyłączona z zabudowy i nie jest objęta niniejszym przedsięwzięciem. Na terenie eksploatacji przedsięwzięcia teren elektrowni obsiany zostanie roślinnością trawiastą i zielną. W celu ochrony ptaków łąkowych oraz w związku z lokalizacją w otoczeniu planowanego przedsięwzięcia zbiorników wodnych Regionalny Dyrektor Ochrony Środowiska w Poznaniu w swojej opinii, o której była mowa wyżej, nałożył warunek prowadzenia koszenia roślinności porastającej teren elektrowni poza okresem łąkowym, który dla większości gatunków ptaków krajobrazu rolniczego przypada przeciętnie od 1 marca do 31 lipca, oraz poza okresem migracji płazów tj. od 15 lutego do końca maja i od 15 sierpnia do końca października. W przedmiotowej opinii nałożono również warunek nie stosowania nawozów sztucznych i chemicznych środków ochrony roślin. Ponadto Regionalny Dyrektor Ochrony Środowiska w Poznaniu w swojej opinii nałożył także warunek montażu paneli słonecznych na wysokości co najmniej 0,8 m nad ziemią co pozwoli na rozwój roślinności i w konsekwencji, umożliwi ptakom

wyprowadzenie lęgów, roślinom zawiązywanie nasion, a także pozwoli ograniczyć zacienienie paneli słonecznych przez roślinność. Połączenie elektrowni z ogólnokrajową siecią energetyczną wykonane zostanie jako kablowe podziemne. W celu ochrony zwierząt na etapie prowadzenia prac ziemnych oraz w celu umożliwienia migracji drobnym zwierzętom na etapie eksploatacji przedsięwzięcia w omawianej opinii nałożono warunek regularnych kontroli wykopów, uwalniania uwięzionych w nich zwierząt oraz warunek wykonania ażurowego ogrodzenia bez podmurówki z pozostawieniem min. 0,2 m przerwy między ogrodzeniem, a gruntem. Aby zmniejszyć efekt olśnienia nałożono również warunek zastosowania paneli słonecznych o powierzchni antyrefleksyjnej, co ograniczy negatywne oddziaływanie na ptaki. Ze względu na pobliską zabudowę mieszkaniową, w celu ograniczenia tzw. zanieczyszczenia światłem, nałożono też warunek rezygnacji z ciągłego oświetlenia terenu elektrowni i jej ogrodzenia w porze nocnej. Wszystkie ww. warunki zostały zamieszczone w osnowie niniejszej decyzji. Mając na względzie lokalizację planowanego przedsięwzięcia poza obszarami chronionymi, na gruncie ornym, brak konieczności wycinki drzew i krzewów oraz realizację przedsięwzięcia zgodnie z nałożonymi warunkami, nie przewiduje się znaczącego negatywnego oddziaływania inwestycji na środowisko przyrodnicze, w tym na różnorodność biologiczną, rozumianą jako liczebność i kondycję populacji występujących gatunków, w szczególności chronionych, rzadkich lub ginących gatunków roślin, zwierząt i grzybów oraz ich siedlisk. Realizacja przedsięwzięcia nie wpłynie także na obszary chronione, a w szczególności na siedliska przyrodnicze, gatunki roślin i zwierząt oraz ich siedliska, dla których ochrony zostały wyznaczone obszary Natura 2000, a także nie spowoduje pogorszenia integralności poszczególnych obszarów Natura 2000 lub ich powiązań z innymi obszarami. Ponadto przedsięwzięcie nie spowoduje utraty i fragmentacji siedlisk oraz nie wpłynie na korytarze ekologiczne i funkcję ekosystemu.

f) obszary, na których standardy jakości środowiska zostały przekroczone lub istnieje prawdopodobieństwo ich przekroczenia (art. 63 ust.1 pkt 2 lit f ustawy ooś)

Przedsięwzięcie nie jest planowane na obszarze, na którym standardy jakości środowiska są przekroczone i nie istnieje prawdopodobieństwo ich przekroczenia.

g) obszary o krajobrazie mającym znaczenie historyczne, kulturowe lub archeologiczne (art. 63 ust.1 pkt 2 lit g ustawy ooś)

Planowane przedsięwzięcie nie stanowi zagrożenia dla obszarów o krajobrazie mającym znaczenie historyczne, kulturowe lub archeologiczne.

h) gęstość zaludnienia (art. 63 ust.1 pkt 2 lit h ustawy ooś)

Przedmiotowe przedsięwzięcie nie będzie zlokalizowane na obszarach o dużej gęstości zaludnienia.

i) obszary przylegające do jezior (art. 63 ust.1 pkt 2 lit i ustawy ooś)

Z uwagi na rodzaj, skalę i lokalizację przedsięwzięcia oraz znaczną odległość od obszarów przylegających do jezior nie ma możliwego zagrożenia dla tych obszarów.

j) uzdrowiska i obszary ochrony uzdrowiskowej (art. 63 ust.1 pkt 2 lit e ustawy ooś)

Z uwagi na rodzaj, skalę i lokalizację przedsięwzięcia oraz znaczną odległość od uzdrowisk i obszarów ochrony uzdrowiskowej nie ma możliwego zagrożenia dla tych obszarów.

k) wody i obowiązujące dla nich cele środowiskowe (art. 63 ust.1 pkt 2 lit e ustawy ooś)

W rejonie terenu inwestycji i jego najbliższego otoczenia nie wyznaczono stref ochrony bezpośredniej lub pośredniej ujęć wód, ani obszarów ochronnych zbiorników wód śródlądowych. Teren, na którym zlokalizowane jest przedsięwzięcie nie leży w granicach obszarów szczególnego zagrożenia powodzią w rozumieniu art. 16 pkt 34 ustawy z dnia 20 lipca 2017 r. - Prawo wodne. Stwierdzono, że przedsięwzięcie nie narusza zapisów § 12 ust. 1 rozporządzenia Dyrektora Regionalnego Zarządu Gospodarki Wodnej w Poznaniu z dnia 2 kwietnia 2014 r. w sprawie warunków korzystania z wód regionu wodnego Warty (Dz. Urz. Woj. Wielkopolskiego z 2014 r. poz. 2129), zmienionego rozporządzeniem Dyrektora Regionalnego Zarządu Gospodarki Wodnej w Poznaniu z dnia 17 lipca 2017 r. zmieniającego rozporządzenie w sprawie warunków korzystania z wód regionu wodnego Warty (Dz. Urz. Woj. Wielkopolskiego z 2017 r. poz. 5165). Ponadto ustalono, że planowane przedsięwzięcie zlokalizowane jest w granicy jednolitej części wód podziemnych o kodzie PLGW600060. Zgodnie z obowiązującym „Planem gospodarowania wodami na obszarze dorzecza Odry” (Dz. U z 2016 r. poz. 1967) JCWPd PLGW600060 charakteryzuje się dobrym stanem

ilościowym oraz dobrym stanem chemicznym i jest niezagrożona osiągnięciem celów środowiskowych. Dla tej JCWPd w „Planie gospodarowania wodami na obszarze dorzecza Odry” określono następujące cele środowiskowe: utrzymanie dobrego stanu chemicznego oraz dobrego stanu ilościowego. Rozpatrywane przedsięwzięcie znajduje się w obrębie jednolitej części wód powierzchniowych (JCWP) RW6000161856869 Mogilnica Zachodnia, która posiada status naturalnej części wód. Jej stan jest zły i zgodnie z oceną ryzyka nieosiągnięcia celów środowiskowych została określona jako zagrożona. Celem środowiskowym dla tej JCWP jest uzyskanie dobrego stanu chemicznego oraz dobrego potencjału ekologicznego. Dla RW6000161856869 przedłużono termin osiągnięcia dobrego stanu, ze względu na brak możliwości technicznych. Istotne jest również występowanie presji komunalnej i przemysłowej na tym obszarze. Z opinii Dyrektora Zarządu Zlewni Wód Polskich w Poznaniu z dnia 28 maja 2020 r. wynika, że przedmiotowe przedsięwzięcie nie będzie generowało dodatkowych presji mogących przyczynić się do nieosiągnięcia celów środowiskowych dla wskazanych JCWP. Uwzględniając charakter przedsięwzięcia, lokalizację i planowane rozwiązania techniczne i technologiczne przedmiotowego przedsięwzięcia można uznać, że planowana inwestycja nie będzie wywierała znaczącego negatywnego oddziaływania na środowisko, nie przyczyni się do likwidowania obszarów wodno – błotnych oraz nie wpłynie bezpośrednio na pogorszenie stanu gleb, wód powierzchniowych i podziemnych, a także na strefy ochronne ujęć wód i obszary przyległe do jezior.

3) Rodzaj, cechy i skala możliwego oddziaływania rozważanego w odniesieniu do uwarunkowań wymienionych w pkt 1 i 2, wynikające z:

a) zasięgu oddziaływania - obszaru geograficznego i liczby ludności, na którą przedsięwzięcie może oddziaływać (art. 63 ust.1 pkt 3 lit a ustawy ooś)

Planowane przedsięwzięcie nie będzie zlokalizowane na obszarach o dużej gęstości zaludnienia. Przedsięwzięcie zaplanowano do realizacji na gruntach ornych o klasach bonitacyjnych RIIIb, RIVa, RIVb oraz RV. Najbliższa zabudowa chroniona akustycznie zlokalizowana jest w odległości ok. 20 m od działek objętych wnioskiem. Źródłem emisji hałasu na etapie realizacji przedsięwzięcia będą przede wszystkim urządzenia montażowe oraz pojazdy poruszające się po terenie zainwestowania. Wszelkie prace oraz ruch pojazdów zostaną ograniczone do pory dnia. Będą to krótkotrwałe i odwracalne uciążliwości. Z uwagi na skalę przedsięwzięcia i stosunkowo bliską lokalizację terenów chronionych akustycznie powyższe ujęto zgodnie z ww. opinią Regionalnego Dyrektora Ochrony Środowiska w Poznaniu z dnia 30 lipca 2020 r. w osnowie niniejszej decyzji. Inwestor nie planuje chłodzenia paneli z użyciem wentylatorów. Instalacja będzie chłodzona w sposób naturalny, przez obieg powietrza atmosferycznego. Wytwarzanie prądu elektrycznego odbywa się w sposób bezgłówny i bezwibracyjny. Na etapie eksploatacji przedsięwzięcia źródłem emisji hałasu będzie jedynie praca transformatorów, które umieszczone będą w kontenerach, najbliższy w odległości ok 80 m od zabudowy mieszkaniowej. Biorąc powyższe pod uwagę, w szczególności cechy i parametry przedsięwzięcia, posadowienie stacji transformatorowych typu kontenerowego, nie przewiduje się, aby realizacja i eksploatacja przedsięwzięcia mogła wiązać się z przekroczeniami dopuszczalnych poziomów hałasu i pól elektromagnetycznych w środowisku, określonych w przepisach szczegółowych.

b) transgranicznego charakteru oddziaływania przedsięwzięcia na poszczególne elementy przyrodnicze (art. 63 ust.1 pkt 3 lit b ustawy ooś)

Z uwagi na rodzaj, skalę i lokalizację przedsięwzięcia oraz znaczną odległość od granicy państwa przedsięwzięcie nie pociągnie za sobą zagrożeń dla środowiska i nie będzie powodowała transgranicznego oddziaływania na środowisko.

c) charakteru, wielkości, intensywności i złożoności oddziaływania, z uwzględnieniem obciążenia istniejącej infrastruktury technicznej oraz przewidywanego momentu rozpoczęcia oddziaływania (art. 63 ust.1 pkt 3 lit c ustawy ooś)

Teren przeznaczony pod realizację przedmiotowego przedsięwzięcia stanowią grunty rolne. Wytwarzanie prądu elektrycznego odbywać się będzie w sposób bezgłówny. Same urządzenia nie spowodują zanieczyszczenia środowiska naturalnego, bowiem brak będzie emisji zanieczyszczeń do

powietrza atmosferycznego. Zastosowanie kontenerowych stacji transformatorowych i ich odległość wynosząca ok. 80 m od zabudowy mieszkaniowej wpłynie na zminimalizowanie emisji hałasu. Stacje posiadać będą transformatory suche, lub transformatory olejowe, wyposażone w szczelne misy olejowe, o pojemności pozwalającej pomieścić całą objętość oleju znajdującego się w transformatorze oraz pozostałości po ewentualnej akcji gaśniczej, co uniemożliwi wyciek oleju.

d) prawdopodobieństwa oddziaływania (art. 63 ust.1 pkt 3 lit d ustawy ooś)

Uwzględniając skalę inwestycji i jej lokalizację poza obszarami chronionymi lub cennymi przyrodniczo oraz brak wycinki drzew lub krzewów, nie przewiduje się jej znaczącego negatywnego oddziaływania na środowisko przyrodnicze, w tym różnorodność biologiczną, rozumianą jako liczebność i kondycję populacji występujących gatunków, w szczególności chronionych gatunków roślin, zwierząt lub grzybów, na obszary objęte ochroną, a w szczególności na gatunki i siedliska przyrodnicze lub siedliska gatunków roślin i zwierząt będące przedmiotami chronionymi obszaru Natura 2000. Oceniając planowane przedsięwzięcie wzięto pod uwagę wpływ hałasu na środowisko, wpływ emisji substancji do powietrza, inne uciążliwości, do których należą: wpływ inwestycji na gospodarkę odpadami, hydrogeologia oraz przedstawione zabezpieczenia środowiska gruntowo-wodnego przed zanieczyszczeniami. Są to elementy z pozoru błahe, ale mogą jednak silnie oddziaływać na człowieka i stać się przedmiotem sporów. Inwestor zobowiązał się wykonywać wszystkie prace związane z realizacją przedsięwzięcia z zastosowaniem technologii jak najmniej uciążliwych dla środowiska.

e) czasu trwania, częstotliwości i odwracalności oddziaływania (art. 63 ust.1 pkt 3 lit e ustawy ooś)

Mając na uwadze rodzaj i skalę przedsięwzięcia należy stwierdzić, iż elektrownia fotowoltaiczna nie będzie źródłem emisji hałasu i substancji do środowiska w trakcie eksploatacji. Krótkotrwałe i odwracalne uciążliwości w tym zakresie mogą wystąpić jedynie na etapie prowadzenia prac budowlano-montażowych.

f) powiązań z innymi przedsięwzięciami, w szczególności kumulowania się oddziaływań przedsięwzięć realizowanych i zrealizowanych, dla których została wydana decyzja o środowiskowych uwarunkowaniach, znajdujących się na terenie, na którym planuje się realizację przedsięwzięcia, oraz w obszarze oddziaływania przedsięwzięcia lub których oddziaływania mieszczą się w obszarze oddziaływania planowanego przedsięwzięcia - w zakresie, w jakim ich oddziaływania mogą prowadzić do skumulowania oddziaływań z planowanym przedsięwzięciem (art. 63 ust.1 pkt 3 lit f ustawy ooś)

Lokalizację analizowanej instalacji przewidziano na terenie o funkcji rolniczej. Z przedłożonej analizy oddziaływania skumulowanego wynika, iż realizacja planowanych inwestycji nie spowoduje przekroczenia dopuszczalnych poziomów hałasu na terenach podlegających ochronie akustycznej. Na terenie gminy Opalenica jest planowanych jeszcze kilka innych przedsięwzięć polegających na budowie elektrowni fotowoltaicznej. Burmistrz Opalenicy od roku 2017 wydał decyzje środowiskowe dla elektrowni fotowoltaicznych zlokalizowanych w Wojnowicach, na działkach o nr 370 (o mocy do 1 MW) i nr 375 (dwie, o mocy do 1 MW i do 2 MW) oddalone od planowanego przedsięwzięcia o ok. 8 km i nr 479 oddalonej o ok. 8,5 km od planowanego przedsięwzięcia, w Niegolewie na działkach o nr 26 (o mocy do 1,5 MW) i 28 (o mocy do 3 MW) oddalonych od planowanego przedsięwzięcia o około 9 km, w Troszczyńcu na działkach nr 430/2 (3 elektrownie o mocy do 1 MW) oddalonej o ok. 3,8 km od planowanego przedsięwzięcia i nr 263 (o mocy do 1 MW) oddalonej o ok. 3 km od planowanego przedsięwzięcia, w Sielinku na działkach nr 17 (o mocy do 5 MW) oddalonej od planowanego przedsięwzięcia o około 3 km i nr 34 (o mocy do 2 MW) oddalonej o ok. 0,8 km od planowanego przedsięwzięcia, w Kozłowie na działkach nr 193/2 i 193/3 (o mocy do 1 MW) oddalonej o ok. 8,3 km od planowanego przedsięwzięcia i w Porążynie na działkach nr 134/1, 134/2, 135, 96/1, 96/2, 97 i 98 (od jednej do pięciu elektrowni o mocy do 1 MW każda) oddalone od planowanego przedsięwzięcia o około 0,9 km. Ponadto dla części działki, na której planowane jest przedmiotowe przedsięwzięcie, o nr ewid. 230/5, obręb Porążyn również została wydana decyzja środowiskowa i wydane zostało już pozwolenie na budowę elektrowni fotowoltaicznej o mocy do 12 MW. Z zapisów k.i.p. nie wynika, aby przedsięwzięcia te miały być powiązane technologicznie.

Z uwagi na łączną powierzchnię przedmiotowych elektrowni nie można wykluczyć ich skumulowanego oddziaływania, w szczególności na krajobraz. Jednak ze względu na charakter przedsięwzięć, rodzaj, złożoność i wielkość emisji do środowiska nie przewiduje się ich ponadnormatywnego oddziaływania skumulowanego. Biorąc pod uwagę powyższe, a także rodzaj i charakter planowanego przedsięwzięcia, złożoność oddziaływania oraz rodzaj emisji do środowiska związanych z jego funkcjonowaniem nie przewiduje się wystąpienia znaczących powiązań ani ponadnormatywnego kumulowania oddziaływań na środowisko planowanej inwestycji z innymi przedsięwzięciami.

g) możliwości ograniczenia oddziaływania (art. 63 ust.1 pkt 3 lit g ustawy ooś)

Na etapie realizacji planowanej inwestycji, w celu minimalizacji zagrożenia zanieczyszczenia gruntów substancjami ropopochodnymi, pochodzącymi ze sprzętu budowlanego oraz środków transportu, wykorzystywany będzie w pełni sprawny sprzęt. Ochrona powierzchni ziemi przed zanieczyszczeniami będzie się wiązała z odpowiednią organizacją placu budowy, tak aby na jego powierzchni nie pozostawały resztki materiałów budowlanych, które mogłyby spowodować zanieczyszczenie gruntu. Wytwarzane w trakcie budowy odpady komunalne i budowlane będą składowane w miejscu do tego przeznaczonym. Wszelkie prace oraz ruch pojazdów zostaną ograniczone wyłącznie do pory dnia. Na wypadek wystąpienia kolizji elementów planowanej instalacji z urządzeniami drenażowymi, w osnowie niniejszej decyzji zapisano warunek, w którym nałożono na inwestora obowiązek przeprowadzenia, pod nadzorem spółki wodnej, stosownych prac inżynierskich, mających na celu zapewnienie ciągłości instalacji. Zapisano również w tym warunku, że w razie uszkodzenia infrastruktury melioracyjnej bądź drenażowej, w trakcie trwania prac, należy dokonać zgłoszenia tego uszkodzenia do stosownych organów i naprawy uszkodzonego odcinka.

Na etapie eksploatacji przedmiotowego przedsięwzięcia teren elektrowni pokryty będzie roślinnością trawiastą. Farma fotowoltaiczna zostanie ogrodzona ażurowym ogrodzeniem umożliwiającym migrację drobnych zwierząt. Panele słoneczne pokryte będą warstwą antyrefleksyjną, która pozwoli ograniczyć efekt olśnienia. W celu zabezpieczenia środowiska gruntowo-wodnego stacje transformatorowo-rozdzielcze wyposażone będą w transformatory typu suchego, lub transformatory olejowe, wyposażone w szczelne misy olejowe, o pojemności pozwalającej pomieścić całą objętość oleju znajdującego się w transformatorze oraz pozostałości po ewentualnej akcji gaśniczej, co będzie eliminować ryzyko wycieku oleju i potencjalnego zanieczyszczenia gleby. Panele fotowoltaiczne będą myte czystą wodą, bez detergentów lub w przypadku silnych zabrudzeń wodą z dodatkiem środków biodegradowalnych. Powyższe rozwiązania zostały zawarte w warunkach realizacji przedmiotowego przedsięwzięcia. Planowana elektrownia fotowoltaiczna będzie bezobsługowa, niewymagająca budowy zaplecza socjalnego ani infrastruktury wodno-kanalizacyjnej. Z powyższego wynika, że podczas funkcjonowania instalacji fotowoltaicznej nie będą powstawać ścieki technologiczne i bytowe. Mając powyższe na uwadze należy stwierdzić, że w fazie eksploatacji planowana inwestycja nie wpłynie na zanieczyszczenie wód powierzchniowych, podziemnych i gleby. Analizowane przedsięwzięcie będzie dostosowane do zmieniających się warunków klimatycznych i możliwych zdarzeń ekstremalnych. Przyjęte rozwiązania techniczne, w tym konstrukcja paneli oraz zastosowane materiały posiadające odpowiednie atesty i certyfikaty ograniczą wrażliwość przedsięwzięcia na zmiany klimatu.

Przedsięwzięcie nie należy do przedsięwzięć wymienionych w art. 135 ustawy z dnia 27 kwietnia 2001 r. Prawo ochrony środowiska (Dz. U. z 2019 r. poz. 1396 z późn. zm.). Biorąc pod uwagę rodzaje i przewidywane ilości wprowadzanych do środowiska substancji lub energii, nawet przy zastosowaniu rozwiązań chroniących środowisko, dla planowanego przedsięwzięcia nie ma potrzeby utworzenia obszaru ograniczonego użytkowania.

Mając na względzie lokalizację planowanego przedsięwzięcia, brak konieczności wycinki drzew i krzewów, wymienione wyżej działania minimalizujące negatywny wpływ na środowisko podczas realizacji i eksploatacji przedsięwzięcia, nie przewiduje się znaczącego negatywnego oddziaływania przedsięwzięcia na środowisko przyrodnicze, w tym na różnorodność biologiczną, rozumianą jako liczebność i kondycję populacji występujących gatunków, w szczególności gatunków

chronionych, rzadkich lub ginących oraz ich siedliska. Ponadto przedsięwzięcie przyczyni się do zwiększenia produkcji energii odnawialnej, a tym samym do zmniejszenia emisji zanieczyszczeń do atmosfery z innych źródeł, co wpłynie na mitygację zmian klimatu.

Na podstawie zebranych materiałów, wzięwszy pod uwagę opinie Regionalnego Dyrektora Ochrony Środowiska w Poznaniu, Państwowego Powiatowego Inspektora Sanitarnego w Nowym Tomyszu, oraz Dyrektora Zarządu Zlewni Państwowego Gospodarstwa Wodnego Wody Polskie, po dokonaniu analizy oddziaływania planowanego przedsięwzięcia na środowisko ustalono, że jego realizacja nie spowoduje zagrożenia dla środowiska i zdrowia ludzi.

Na każdym etapie postępowania Strony mogły zapoznać się z aktami sprawy, z możliwością wypowiedzenia się co do zebranych dowodów i materiałów. W wyznaczonych terminach żadne uwagi i wnioski nie wpłynęły.

Biorąc powyższe pod uwagę należało orzec jak w sentencji.

Pouczenie

Od niniejszej decyzji służy Stronom odwołanie do Samorządowego Kolegium Odwoławczego w Poznaniu, al. Niepodległości 16/18, za pośrednictwem Burmistrza Opalenicy w terminie 14 dni od dnia doręczenia decyzji.

Na podstawie ustawy z dnia 16 listopada 2006 r. o opłacie skarbowej (Dz. U. z 2019r. poz. 1000 ze zm.) w dniu 24 kwietnia 2020 r. uiszczono opłatę skarbową za wydanie decyzji środowiskowej, w wysokości 205,00 zł przelewem na konto Gminy Opalenica.

Załącznik

Charakterystyka przedsięwzięcia.

Z up. BURMISTRZA

mgr Paweł Jakubowski
Zastępca Burmistrza

Otrzymują:

1. Inwestor,
2. Strony zgodnie z art. 49 k.p.a.
w zw. z art. 74 ust 3 ooś,
3. a/a.

Do wiadomości

1. Sołtys Porążyna,
2. RDOŚ w Poznaniu
3. PPIS w Nowym Tomyszu
4. ZZ Wód Polskich w Poznaniu

Zgodnie z art. 127a. § 1 i 2 k.p.a. w trakcie biegu terminu do wniesienia odwołania strona może zrzec się prawa do wniesienia odwołania wobec organu administracji publicznej, który wydał decyzję. Z dniem doręczenia organowi administracji publicznej oświadczenia o zrzeczeniu się prawa do wniesienia odwołania przez ostatnią ze stron postępowania, decyzja staje się ostateczna i prawomocna.

Zgodnie z art. 41 § 1 i 2 k.p.a. strony oraz ich przedstawiciele i pełnomocnicy mają obowiązek zawiadomić organ administracji publicznej o każdej zmianie swojego adresu, w tym adresu elektronicznego. W razie zaniedbania obowiązku określonego w § 1 doręczenie pisma pod dotychczasowym adresem ma skutek prawny.

Art. 49. k.p.a. Strony mogą być zawiadamiane o decyzjach i innych czynnościach organów administracji publicznej przez obwieszczenie lub w inny zwyczajowo przyjęty w danej miejscowości sposób publicznego ogłaszania, jeżeli przepis szczególnie tak stanowi; w tych przypadkach zawiadomienie bądź doręczenie uważa się

za dokonane po upływie czternastu dni od dnia publicznego ogłoszenia.

Art. 74. ust. 3 ustawy ooś Jeżeli liczba stron postępowania o wydanie decyzji o środowiskowych uwarunkowaniach przekracza 10, stosuje się przepis art. 49 Kodeksu postępowania administracyjnego.

Sprawę prowadzi:

Ewa Szychta

tel.61 4477281 w. 24

mail: srodowisko@opalenica.pl

Załącznik do decyzji GK.6220.22.2020.ES.8 z dnia 2 września 2020 r.

Charakterystyka przedsięwzięcia

Planowane przedsięwzięcie polegać będzie na budowie elektrowni fotowoltaicznych o mocy do 16 MW wraz z niezbędną infrastrukturą techniczną na działkach o nr ewid. 230/5, 230/8 i 232/1 obręb Porążyn, gm. Opalenica. Powierzchnia przeznaczona pod planowane przedsięwzięcie wynosi do 24 ha. Planowane przedsięwzięcie zajmie powierzchnią do 11,72 ha w zachodniej części działki nr 230/5 oraz powierzchnię działek 230/8 i 232/1. Elektrownia składać się będzie z paneli PV montowanych na aluminiowych bądź stalowych stelażach montowanych z pomocą kotew wbijanych w ziemię, bądź montowanych do prefabrykowanych fundamentów, wcześniej kotwionych w ziemi. Stelaże pod montaż paneli będą realizowane jako stałe, bądź jako instalacje śledzące ruch słońca. Inwestor dopuszcza realizację przedsięwzięcia w etapach. W ramach realizacji przedsięwzięcia przewiduje się zainstalowanie do 64 000 szt. paneli fotowoltaicznych, do 640 szt. inwerterów i do 16 szt. kontenerowych stacji transformatorowych. Wysokość instalacji w jej najwyższym punkcie wynosić będzie 5 m n.p.t. Moduły fotowoltaiczne posadowione zostaną pod kątem 20⁰-45⁰. Inwestor rozważa dwie możliwości przyłączenia planowanej inwestycji do systemu elektroenergetycznego: podłączenie do linii średniego napięcia biegnącej w pobliżu miejsca posadowienia elektrowni lub przyłączenie do najbliższej stacji GPZ. Ostateczny wariant zostanie wybrany po uzyskaniu warunków przyłączeniowych od operatora sieci. Teren przeznaczony pod inwestycję zlokalizowany jest poza obszarami chronionymi, a także poza obszarem strefy ochronnej ujęć wody. Najbliżej położonym obszarem Natura 2000 jest obszar mający znaczenie dla Wspólnoty Dolina Mogielnicy PLH300033, oddalony o 3,3 km od przedsięwzięcia. Przedsięwzięcie będzie zlokalizowane na gruncie rolnym, a jego realizacja nie będzie związana z wycinką drzew i krzewów. W otoczeniu przedsięwzięcia znajdują się grunty rolne i grunty leśne. Przedmiotowa farma fotowoltaiczna w trakcie eksploatacji nie będzie źródłem emisji substancji do środowiska. Okresowe uciążliwości mogą pojawić się jedynie na etapie budowy i ustąpią po zakończeniu prac budowlano-montażowych. Prace związane z realizacją przedsięwzięcia nie będą powodować przekształcenia powierzchni terenu i nie naruszą stosunków wodnych na analizowanym obszarze. Planowane przedsięwzięcie nie będzie zlokalizowane na obszarach o dużej gęstości zaludnienia. Źródłem emisji hałasu, na etapie realizacji przedsięwzięcia, będą przede wszystkim urządzenia montażowe oraz pojazdy poruszające się po terenie zainwestowania. Ruch pojazdów i wszystkie prace zostaną ograniczone do pory dnia. Będą to więc krótkotrwałe i odwracalne uciążliwości. Eksploatacja przedmiotowego przedsięwzięcia nie będzie wiązała się z emisją hałasu i zanieczyszczeń do powietrza atmosferycznego. Wytwarzanie prądu elektrycznego odbywa się w sposób bezgłośny, ponadto Inwestor wskazał, iż nie planuje użycia wentylatorów, panele będą chłodzone w sposób naturalny, poprzez obieg powietrza atmosferycznego. Same urządzenia nie powodują zanieczyszczenia środowiska naturalnego. Ponadto przedsięwzięcie przyczyni się do zwiększenia produkcji energii odnawialnej, a tym samym, poprzez redukcję spalania paliw kopalnych, do ograniczenia emisji gazów cieplarnianych i zmniejszenia emisji zanieczyszczeń do atmosfery z innych źródeł.

Załącznik:

Lokalizacja przedsięwzięcia

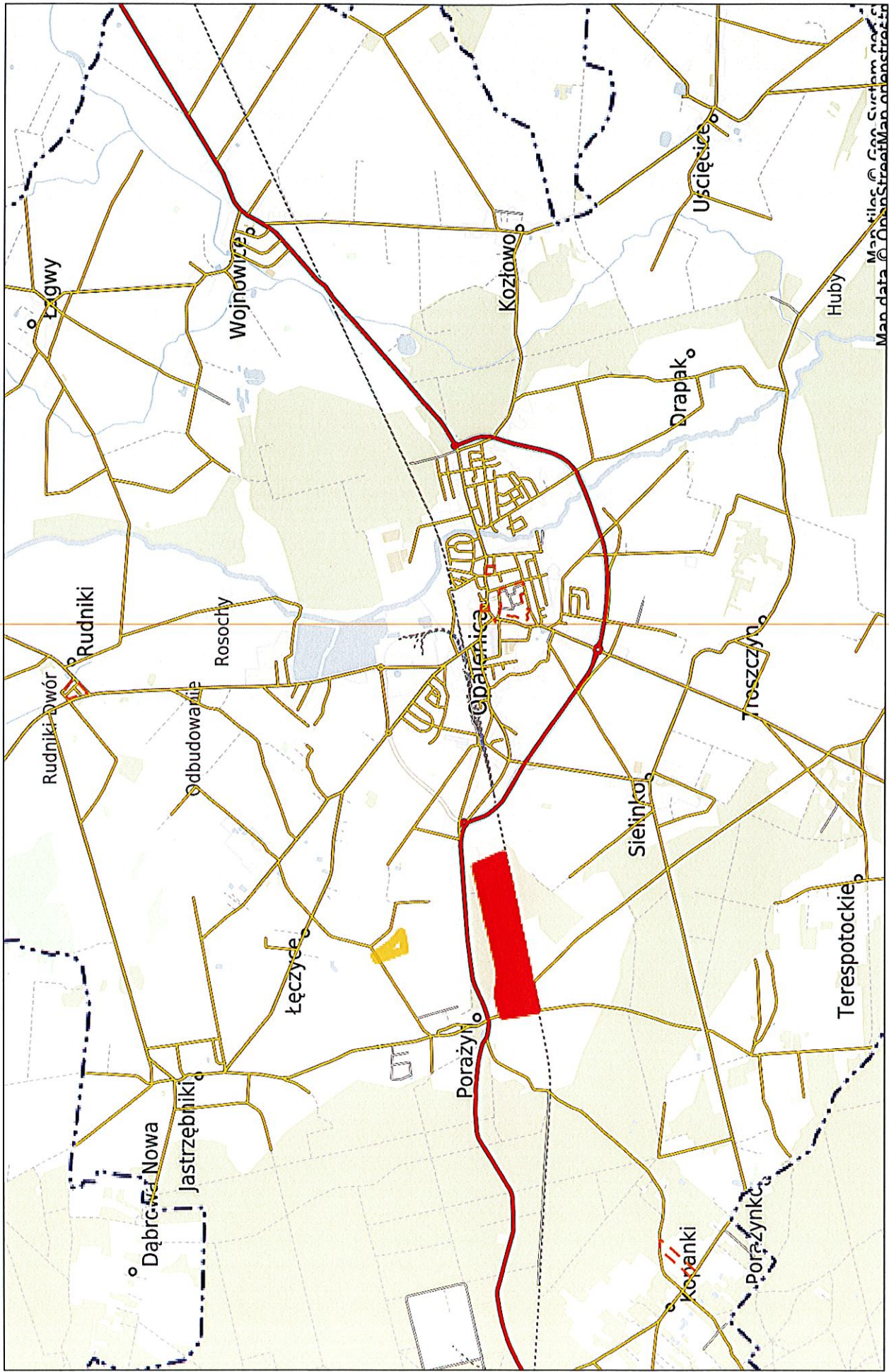
Z up. BURMISTRZA

mgr Paweł Jakubowski
Zastępca Burmistrza



Opalenica - System Informacji Przestrzennej -

skala 1 : 50000



Załącznik do Charakterystyki przedsięwzięcia
załącznika do decyzji GK.6220.22.2020.ES.8
z dnia 2 września 2020 r.
„Lokalizacja przedsięwzięcia”

